

# Dobrogea

De la Wikipedia, enciclopedia liberă



Acest articol sau această secțiune are **[bibliografia](#) incompletă sau inexistentă**.

Puteți contribui prin adăugarea de referințe în vederea **[sustinerii bibliografice](#)** a afirmațiilor pe care le conține.

Acest articol se referă la o regiune istorică. Pentru alte sensuri, vedeți **[Dobrogea](#)** (**[dezambiguizare](#)**).



Dobrogea: partea românească în portocaliu, partea bulgărească (**[Cadrilaterul](#)**) în galben.

**Dobrogea** (în **bulgară** *Добруджа*, în **turcă** *Dobruca*) este un habitat istoric și geografic dintre **Dunăre** și **Marea Neagră**, care face parte din teritoriul României și Bulgariei. Regiunea a fost cunoscută în **antichitate** sub numele de **Scitia Mică**, care nu desemna o provincie, ținutul făcând parte din **provincia Moesia** inferior iar mai apoi, în **Evul Mediu**, din **thema bizantină Paristrion**<sup>[1]</sup>. Astăzi, din punct de vedere administrativ cuprinde în România județele **Tulcea** și **Constanța** iar în Bulgaria — regiunile **Dobrici** și **Silistra**.

Principalele orașe sunt, în nord: **Constanța**, **Tulcea**, **Medgidia** și **Mangalia**, la care se adaugă **stațiunile balneo-climaterice și de vacanță** de pe **litoralul românesc**: **Mamaia**, **Eforie**, **Costinești** și stațiunile din zona Comorova a **Mangaliei**. Dobrogea cuprinde în partea de nord-est **Delta Dunării**, habitat aflat pe lista patrimoniului mondial **UNESCO**.

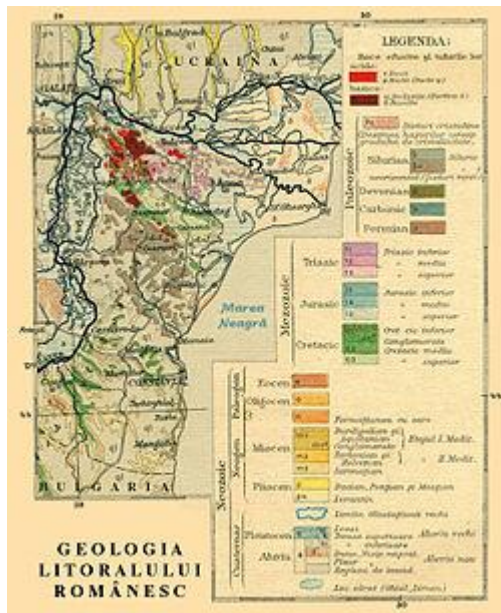
În sud, în Bulgaria, principalele orașe sunt **Dobrici**, **Silistra**, **Turtucaia** și **Cavarna**, iar situri turistice sunt stațiunile **Albena**, **Balcic**, **Șabla**, precum și cetatea medievală de pe **capul Caliacra**.

## Cuprins

- **[1 Geografie](#)**

- [2 Populație](#)
- [3 Etimologie](#)
- [4 Istorie](#)
- [5 Sărbători](#)
- [6 Regiuni administrative](#)
- [7 Vezi și](#)
- [8 Note](#)
- [9 Bibliografie](#)
- [10 Lectură suplimentară](#)
- [11 Legături externe](#)

## Geografie



Harta geologică a Dobrogei, actualizată după Gr. Cobălcescu, N.A. Constantinescu, Const. Teodorescu (1910).



Coasta dobrogeană, între [Tuzla](#) și [Costinești](#).



Un mic golf dobrogean, pe „[Coasta de Argint](#)”.



În violet, ariile protejate din Dobrogea, printre care rezervația de Biosferă a Deltei Dunării.

Dobrogea este limitată la [nord](#) de [Delta Dunării](#) și de [Munții Măcinului](#), la [est](#) de [Marea Neagră](#), și la vest de cursul inferior al [Dunării](#). Dobrogea cuprinde în nord-estul Bulgariei regiunile [Dobrici](#) și [Silistra](#). Apele curgătoare de pe teritoriul ei sunt puține la număr, scurte, cu un debit mic și ele se varsă în [limanele](#) de pe țărmul [Mării Negre](#). Cele mai importante râuri sunt: [Taita](#), [Telita](#), [Slava](#), [Casimcea](#). Unele [limane](#) sunt sărate ([Sinoe](#) și [Techirghiol](#)), altele dulci ([Babadag](#), [Razim](#), [Golovița](#), [Zmeica](#), [Tașaul](#), [Agigea](#) și [Tatlageac](#).

Din punct de vedere geologic, Dobrogea cuprinde trei unități : cea mai recentă, formată din aluviuni fluviale și marine Holocene, este [Delta Dunării](#) în nord-est; cea mai veche este [masivul hercinian al Măcinului](#) în nord-vest, care cuprinde roce efusive și sedimente [paleozoice](#) și [mezozoice](#); în sud se întinde podișul moesic care pe un soclu [mezozoic](#) prezintă sedimente [cenozoice](#) și [neozoice](#).

## Populație

Conform datelor recensământului din 2002, cele două județe din partea românească a Dobrogei au o populație de 971.643 de locuitori. 883.620 (90,94%) sunt [români](#) (inclusiv [aromâni](#)). Alte grupuri semnificative sunt: 27.580 [turci](#), 23.409 [tătari](#), 21.623 [lipoveni](#) și restul [greci](#), [ucraineni](#) și [bulgari](#).

## Etimologie

Dobrogea își trage numele de la conducătorul bulgar [Dobrotici](#), care a domnit la mijlocul anilor 1300, între 1347 și 1386.<sup>[2]</sup>

# Istorie



[Trofeul lui Traian](#), la [Adamclisi](#).

Articol principal: [Istoria Dobrogei](#).

Așezată la răscrucea a două drumuri dintre care unul unea [Marea Nordului](#) cu [Marea Neagră](#) străbătând [Europa centrală](#) iar celălalt porturile [Mediteranei](#) orientale cu ale stepelor pontice, istoria i-a hărăzit Dobrogei de-a lungul veacurilor o soartă zbuciumată. Rând pe rând s-au perindat mai multe armate: ale [perșilor](#), apoi cele [romane](#) iar mai târziu invaziile popoarelor migratoare au fost urmate de stăpânirea musulmană, Dobrogea devenind între timp drumul de invazie al armatelor din stepele [Rusiei](#) spre [Balcani](#) și [Constantinopol](#). După anexarea de către România în anul 1877 Dobrogea a cunoscut din nou o perioadă de pace și dezvoltare, din care trei ultime valuri de umbră în anii 1916-1918, 1940-1944 și 1945-1989.

Dobrogea a fost un teritoriu locuit din cele mai vechi timpuri. Cercetările arheologice au evidențiat existența obiectelor din neolitic din [cultura Gumelnița](#) și dezvoltarea în [neolitic](#) a culturii Hamangia (cunoscută în special datorită statuii numită „Gânditorul de la Hamangia”).

În secolele VI - IV î. Chr. litoralul Mării Negre este colonizat de [greci](#). Pe teritoriul Dobrogei române de azi sunt întemeiate coloniile [Histria](#), [Callatis](#) și [Tomis](#), iar [Dionysopolis](#) în partea bulgară. Coloniile grecești se organizează după modelul polis-ului grecesc. Inițial [Histria](#) era cea mai prosperă dintre colonii, însă, ca urmare a împotmolirii golfului, decade, și [Tomisul](#) devine cea mai importantă cetate de pe malul de vest al Mării Negre. Coloniile își exercitau influența asupra unui teritoriu mai larg decât cel al cetății propriu-zise.

În aceeași perioadă încep să se constituie și formațiunile statale ale [geților](#). Inscripțiile de la [Histria](#) menționează relații cu conducătorii geți Zalmodegikos și Rhemaxos (sec. III î.Hr.). Câteva vreme, cetățile dobrogene se află sub stăpânirea [perșilor](#), apoi, în perioada elenistică, se aliază cu [Regatul Pontului](#), puterea dominantă în Marea Neagră, înainte de a trece sub stăpânirea [Romei](#) în anul [46](#), fiind incluse în provincia romană [Moesia](#).

În antichitate, Dobrogea era cunoscută sub denumirea de [Sciția Mică](#) (Scythia Minor, denumire romană). Începând cu secolul XX, unii istorici au început, sub influența naționalismului romantic, să folosească și denumirea anacronică de Dacia Pontica. Numele actual vine de la despotul bulgar Dobrotici din sec. 14. Istoricul antic grec, [Pliniu cel Bătrân](#), susținea că teritoriul dintre Dunăre și Marea Neagră era populat de geți, pe care romanii îi numeau daci. S-au stabilit în zonă mai târziu și sciții, și același Pliniu cel Bătrân, susținea că sciții aveau aceeași origine ca și geto-dacii. În final, urma sciților se pierde printre [daci](#).

Provincia joacă un rol important în sistemul de apărare a Imperiului Roman, constituind parte a limesului danubian. În iarna 101-102 d.Hr. regele [Decebal](#) în fruntea unei armate de [daci](#),

[carpi](#) și [sarmați](#) invadează provincia [Moesia Inferior](#). Legiunile romane sub conducerea lui [Traian](#) înfrâng pe invadatori în două rânduri: odată pe [Râul Iantra](#) și a doua oară în sudul Dobrogei la lângă localitatea [Adamclisi](#) de astăzi. Pentru comemorarea celei de-a doua victorii în locul bătăliei s-a înființat localitatea Tropeum și în anul 109 d.Hr s-a înălțat monumentul [Tropaeum Traiani](#).

În afară de o invazie a [costobocilor](#) în 172 d.Hr. primele două secole reprezintă o perioadă de stabilitate și prosperitate pentru regiune. În secolul III. mai multe valuri de invazii ale popoarelor migratoare duc la devastarea regiunii. În anul 271 împăratul [Aurelian](#) îi înfrâng pe [carpi](#) la nord de Dunăre, pe o parte din ei colonizându-i lângă [Carsium](#) și ajută în reconstrucția provinciei. În timpul domniei împăratului [Dioclețian](#) Dobrogea devine provincie separată sub numele de [Sciția](#) (Scythia), parte a [diocezei romane Tracia](#) (Thraciae).

Împăratul [Constantin cel Mare](#) îi înfrâng pe [goti](#) care au atacat provincia în anii 331-332. După devastarea provinciei în 384-386 de către [ostrogoti](#), orașele și infrastructura Dobrogei sunt refăcute în timpul împăraților [Licinius](#), [Iulian Apostatul](#) și [Valens](#).



[Despotatul Dobrogei](#) pe la [1370](#) - Țara Cărvunei

Creștinându-se, puterea romană devine [bizantină](#). Sub efectul migrațiilor de nestăvilit ale popoarelor din est, Bizanțul se vede nevoit să cedeze în fața [bulgarilor](#) cu care ajunge să dispute teritoriul. Dobrogea dobândește un grad crescând de autonomie și mai apoi devine independentă (cu seria de conducători Dimitrie, Satza, Tatos, Seslav, Balica, Dobrotici, Ivanco).

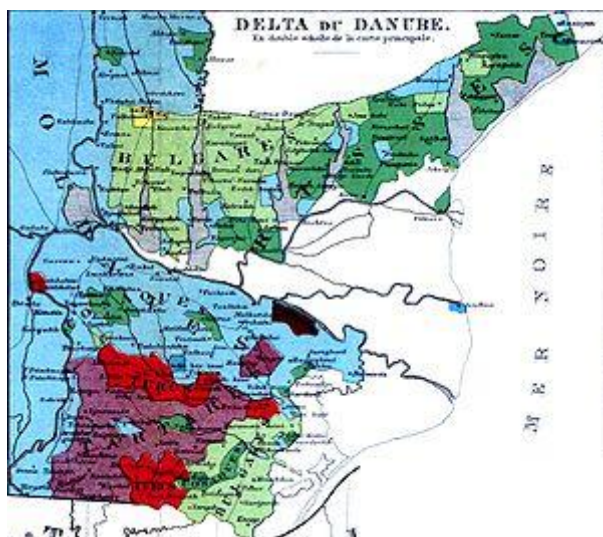
Încă de pe atunci, avea o compoziție etnică variată, apărând în cronicile și hărțile vremii sub denumirile de *Velacia minor*, *Bulgaria tertia*, *Graecia tomitana* sau *Despotatus Vicinensis*.



[Johann Schiltberger](#), cruciat german căzut prizonier, descrie Dobrogea în secolul XIV ca a treia Bulgarie cu centrul la [Caliacra](#). [Iachint](#), episcopul de la [Vicina](#) (cetate dispărută, situată probabil pe o insulă a Dunării în zona [Tulcea](#) - [Isaccea](#)) devine primul metropolit al [Țării Românești](#) în 1359.

Prima alipire de [Țara Românească](#) are loc în 1388-1389 pe vremea domnitorului [Mircea cel Bătrân](#). Dar după moartea lui Mircea cel Bătrân, Dobrogea intră în componența [Imperiului Otoman](#) între 1418 și 1421. Se pare, după anumiți cercetători, că părți din Dobrogea s-au aflat pentru scurt timp în componența Țării Românești în timpul lui [Vlad Țepeș](#) (1462 - câteva luni) și a lui [Mihai Viteazul](#) (1599-1601).

Deoarece în secolele XIV-XVI, Imperiul Otoman avansa spre Europa centrală, Dobrogea era o posesiune periferică, fără o mare importanță strategică sau economică. Ea făcea parte, din punct de vedere bisericesc, din Exarhatul Proilavon, cu sediul la Brăila, care cuprindea și [Bugeacul](#). Dar pe măsură ce treceau anii, numărul musulmanilor creștea, ajungând să fie pe alocuri majoritari. În multe locuri, cultura dispare în profitul ciobănitului extensiv, fostele orașe de coastă devin simple sate de pescari, în locul lor se dezvoltă [Babadagul](#) și [Medgidia](#) ca târguri rurale. Ciobani din [Ardeal](#), [Moldova](#), Țara Românească transhumează în fiecare iarnă aici, mulți dintre ei (*Mocanii*) stabilindu-se definitiv și amestecându-se astfel cu Românii dobrogeni (*Dicienii*). Această situație continuă și în perioada de început al declinului puterii otomane (sec. XVII). Situația se modifică însă dramatic, odată cu extinderea teritorială a Imperiului rus. În secolele XVIII-XIX, Dobrogea devine un câmp de bătălie între Turcia și Rusia. Situația se agravează după anul 1812 când Imperiul rus anexează Basarabia astfel că Dunărea devine frontiera între Rusia și Turcia. Cu acest prilej sultanul și țarul fac un schimb de populații: *tătarii nogai* și turcii din Bugeac vin în Dobrogea în locul unui număr echivalent de bulgari și de [găgăuți](#) care se stabilesc în sudul Basarabiei.



Harta etnică a nordului Dobrogei și a sudului Basarabiei din 1861 (Vezi și [legenda](#))

În perioada Imperiului otoman s-au stabilit pe teritoriul Dobrogei populații turcice (anatolieni, selgiucizi) și, începând cu secolul XVIII, după schisma din Biserica Ortodoxă rusă, adepți ai Bisericii de rit vechi, care se opuneau reformelor lui Petru cel Mare (*Lipoveni*).

După 1840, în Dobrogea au fost colonizați și [germani](#), veniți din teritoriile țariste - în special din zona [Cherson](#) și care au rămas pe acest teritoriu până în 1940, când, în marea majoritate, s-au stabilit în [Al Treilea Reich](#). Printre localitățile înființate de coloniștii germani se numără:



Durankulak în Bulgaria) ca să cuprindă populația compact românească din satele dunărene situate între Silistra și Rasova, și din jurul portului Mangalia. Dobrogea de Sud, ([Cadrilaterul](#)), locuit de asemenea în majoritate de turci și de tătari, a revenit Bulgariei.

În anul 1879, România a pretins Bulgariei orașul Silistra și chiar a ocupat Arab Tabia, fortăreața orașului. Marile puteri au acordat Arab Tabia României, dar Silistra a fost lăsată bulgarilor<sup>[6]</sup>.

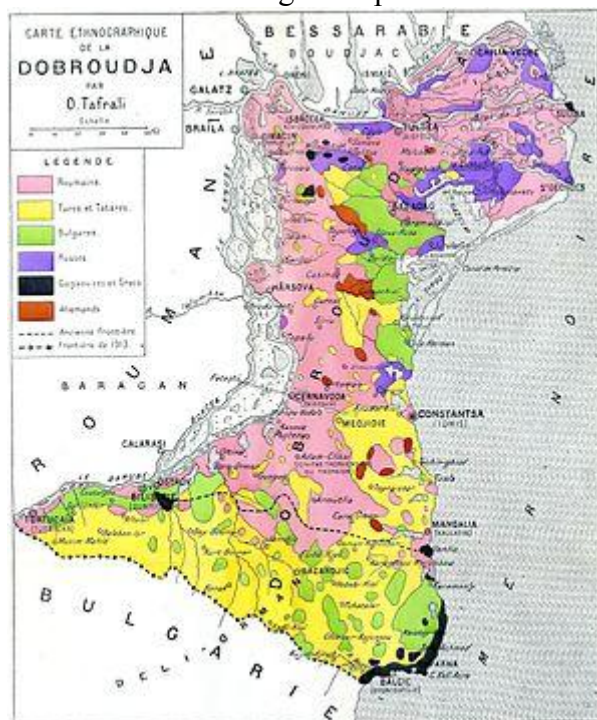
Includerea Dobrogei în [Regatul României](#) în urma [Tratatului de la San Stefano](#) a sporit importanța provinciei, deoarece asigura ieșirea directă la mare a statului român. Astfel se construiește [Podul de la Cernavodă](#) pentru asigurarea legăturii feroviare directe cu restul țării, iar orașul [Constanța](#) devine principalul port la Marea Neagră. Are loc și o recolonizare sistematică intensă a românilor din alte provincii (în special din [Muntenia](#) și a românilor din [Transilvania](#)) în Dobrogea, sporind semnificativ ponderea elementului românesc din regiune. Spre deosebire de restul Regatului României, în Dobrogea nu existau latifundii date în arendă, ceea ce a contribuit la crearea unei populații rurale relativ înstărite.



Frontiera dintre Dobrogea de Nord și de Sud



Frontiera româno-bulgară în perioada 1913-1940



Harta etnică a Dobrogei din 1918, de [Orest Tafrali](#)



[Regatului României](#) s-a folosit de situația prielnică din timpul celui de-[Al Doilea Război Balcanic](#) și anexează Cadrilaterul (Dobrogea de Sud) în anul 1913, prin prevederile Tratatului de pace de la București.

În anul 1916, după intrarea României în [Primul Război Mondial](#), pe teritoriul Dobrogei au loc operațiuni militare importante. Astfel în august 1916, trupele conduse de generalul Mackensen recuceresc [Turtucaia](#), luând prizonieri 28.000 de militari români. Ofensiva Puterilor Centrale a continuat. La data de 26 august armata română a evacuat Silistra, iar la mijlocul lunii septembrie a reușit să oprească ofensiva inamicului pe aliniamentul [Rasova - Cobadin - Topraisar](#). La lupte a participat, de partea română, o divizie de prizonieri sârbi și croați din armata austro-ungară, formată în Rusia.

În timpul Primului Război Mondial, Bulgaria a redobândit Cadrilaterul și fâșia de teritoriu până la linia Rasova-Agigea timp de 2 ani, ocupând restul Dobrogei (cu excepția Deltei) până la data de 30 septembrie 1918. La încheierea primului război mondial [Tratatul de pace de la Neuilly sur Seine](#) restabilește frontiera din 1913 între România și Bulgaria, atribuind Cadrilaterul din nou României.

În perioada interbelică continuă procesul de modernizare a Dobrogei, însă condițiile sunt fundamental schimbate. Porturile din nordul Dobrogei (în special Sulina și Tulcea) decad în condițiile reducerii dramatice a comerțului și navigației pe Dunăre. Constanța continuă să rămână principalul port la Marea Neagră însă orașul este la rândul său afectat de scăderea volumului comerțului și incertitudinile legate de noul statut al navigației prin strâmțorile Bosfor și Dardanele. Continuă stabilirea în Dobrogea a numeroși români din alte provincii, iar în anii '20, în special în partea de sud a județului se așază numeroși aromâni, astfel că vechii *dicieni* și *mocani* devin minoritari. Tot în această perioadă are loc o emigrare masivă a turcilor din Dobrogea în [Turcia](#), ca urmare a politicii lui [Mustafa Kemal Atatürk](#) de a încuraja stabilirea musulmanilor din Balcani în noul stat turc.



Structura etnică a regiunii Dunării de Jos (1930)

Cadrilaterul a fost recuperat de Bulgaria în anul 1940 prin Tratatul de la [Craiova](#), când [Adolf Hitler](#) a ordonat regelui [Carol al II-lea](#) să regleze diferendele teritoriale cu Bulgaria. În urma convorbirilor dintre cele două state, s-a încheiat la data de 7 septembrie 1940 tratatul care

restabilirea frontiera din 1912 între România și Bulgaria. [Tratatul de la Craiova](#) prevedea și un schimb obligatoriu de populații între cele două state: toți bulgarii din nordul Dobrogei și toți românii din Cadrilater urmau să fie strămutați.

Perioada comunistă a fost deosebit de grea pentru Dobrogea. Autoritățile comuniste au făcut presiuni asupra țăranilor pentru a colectiviza regiunea, astfel că în anul 1955, Dobrogea a fost declarată prima regiune colectivizată a României ([Nicolae Ceaușescu](#) și-a făcut aici o parte din carieră). Această politică a ruinat satele Dobrogei și a determinat un exod rural masiv spre centrele urbane, în special spre Constanța. În aceste condiții, și în Dobrogea au existat grupuri armate de rezistență contra puterii comuniste. Dintre acestea cel mai semnificativ a fost grupul Haiducii Babadagului, care a acționat în perioada 1949 - 1952.

De asemenea, în 1949, conducerea comunistă a României a organizat construirea [canalului Dunăre - Marea Neagră](#), folosind în special munca forțată a deținuților în special a celor politici, supuși unui regim de exterminare, dar și a unor deținuți aparținând minorităților etnice și religioase. Construirea canalului a fost abandonată în anul 1955. Lucrările la Canal au fost reluate în anul 1975 și au fost încheiate în anul 1984. În anul 1986 a fost dat în folosință Canalul Poarta Albă - Năvodari.

În perioada de după 1989, Dobrogea a suferit pe fondul general al crizei generale a economiei românești. Dispariția flotei comerciale române, declinul general al navigației pe Dunăre ca urmare a războaielor din fosta Iugoslavie, pierderea locului privilegiat al portului Constanța, de principal punct de tranzit al exporturilor românești și declinul turismului la Marea Neagră au afectat negativ economia Dobrogei.

## Sărbători

Dobrogea este prima regiune a României care are o sărbătoare oficială, instituită prin lege, la inițiativa unui senator constănțean, liberalul [Christian Gigi Chiru](#).<sup>[7]</sup>

## Regiuni administrative

- [România](#) (15 570 km<sup>2</sup>):
  - [Județul Tulcea](#)
  - [Județul Constanța](#)
- [Bulgaria](#) (7 412 km<sup>2</sup>):
  - [Regiunea Dobrici](#)
  - [Regiunea Silistra](#)
  - [Regiunea Razgrad](#)- doar satele [Konevo](#), [Rainino](#), [Terter](#) și [Mădrevo](#)
  - [Regiunea Varna](#)- doar satul [Gheneral Kantardjievo](#)
- [Ucraina](#) (338 km<sup>2</sup>)<sup>[8]</sup>:
  - Insulele Daler, Coasta Dracului, [Maican](#) și [Limba](#) de la sudul [talvegului bratului Chilia](#)
  - [Insula Șerpilor](#).

## Vezi și

- [Bulgaria](#)
- [Cadrilater](#)

- [Stema Dobrogei](#)
- [Lista beilerbeilor de Silistra](#)

## Note

1. [^ \[1\]](#)
2. [^ Dobrogea, cel mai frumos pământ al României - botezată după un slav](#), 3 februarie 2013, Sinziana Ionescu, *Adevărul*, accesat la 19 septembrie 2016
3. [^ Dobrogea, pământul făgăduinței pentru mii de germani. Povestea etnicilor care își construiau case mici, dar biserici și școli mari](#), 5 ianuarie 2016, Mariana Iancu, *Adevărul*, accesat la 9 octombrie 2016
4. [^](#) \*George Vâlsan, „Graiul românesc”, I, 1927, nr. 7, p. 142 și Opere postume, București, 1936, p. 49
  - [\[2\]](#)
  - [\[3\]](#)
5. [^](#) Carte de l'Europe orientale par le capitaine E. Lapie, Paris, 1812, sau Harta principatelor României, de Antonie Parteni, București, 1864)
6. [^](#) N.P.Comnène, Roumania through the ages, historical, political & ethnographical atlas, Ed. Payot, Lausanne, 1919
7. [^](#) [Ziua în care Dobrogea a intrat în harta României. Domnitorii țării au numit-o Mărgăritarul Coroanei](#), 14 noiembrie 2015, Sinziana Ionescu, *Adevărul*, accesat la 19 septembrie 2016
8. [^](#) Aceste teritorii dobrogene, care aparțineau județului Tulcea, au fost cedate a data de [4 februarie 1948](#) de prim-ministrul Republicii Populare Romîne, [Petru Groza](#), semnând la Moscova, „Protocolul referitor la precizarea parcursului liniei frontierei de stat între România și URSS, art. 1, lit. b.”, care, deși se referea la Tratatul de pace de la Paris din 1947, stabilește, împotriva prevederilor acestui Tratat, că aceste teritorii intră în componența URSS. În cursul delimitării pe teren a frontierei, comisia sovieto-română sub comandament sovietic, s-a abătut de la talvegul brațului Chilia în mai multe rânduri, fixând frontiera nu pe acesta, conform Tratatului de pace din 1947, ci pe brațe laterale pe partea dreaptă, incluzând în teritoriul sovietic nu numai ostroavele Coasta Dracului (Tătarul mic), Dalerul mare și Dalerul mic, ci și [insula Maican](#) și mai ales [Ostrovul Limba](#) de la gurile brațului Chilia, prelungind astfel linia frontierei de la [golful Musura](#) la sud de insula Șerpilor.